

KTORÝ NEZVYČAJNÝ
HOSTĚ ZO SEVERU UŽ
NAVŠTÍVIL LES
HOLLABRUNNER WALD?

- A: sob
- B: vlk arktický
- C: rosomák
- D: los



Použi, prosím,
sivú pečiatku!

Vedel si, že chvost mačky divej
je vždy na konci čierny?



Použi, prosím,
sivú pečiatku!



Raz sa u nás
naozaj zastavil los!



Losy sú známe ako severské zvieratá. Ak sa však zhoršia ich životné podmienky v domovine, vydávajú sa na dlhú, mnohokilometrovú cestu. Tak sa môže stať, že sa zastavia aj u nás v lese, hoci náš región Weinviertel ako taký nie je vhodný pre tieto majestátne zvieratá na to, aby tu dlhšie zotrvali alebo aby sa tu dokonca natrvalo usadili.

NA VANDROVKE

NA CESTE ZA LEPŠÍM ŽIVOTOM

Väčšina živočíchov žije v prírode na určitom území – v revíri. Veľkosť revíru sa líši v závislosti od druhu zvierata a zahŕňa tie typy krajiny, ktoré sú potrebné pre obživu respektíve reprodukciu zvierata. Ak dôjde k úbytku zdrojov, zničeniu habitatu alebo ak si zvierata nedokáže nájsť partnera na párenie, potom opúšťa svoj revír a vydá sa hľadať lepšie podmienky pre život. Môže sa jednáť o dočasne pravidelný jav, keďže životné podmienky sa v priebehu roka menia a niekedy je treba preklenúť nepriaznivé obdobie. Stáva sa ale tiež, že zvierata je donútené natrvalo opustiť svoje rodisko.

V oboch týchto prípadoch sa zvierata vydá na púť. S rozširujúcou sa fragmentáciou krajiny je pre zvieratá stále ťažšie nájsť si cestu k lepšiemu životu. Mnohé výdobytky človeka totiž pre ne predstavujú nezdolateľnú prekážku. Prejsť krížom cez širokú diaľnicu je pre ne nemožné. Ďalšou prekážkou sú veľké plochy bez možnosti pre úkryt. Na zachovanie resp. obnovenie migračných trás pre zvieratá sa medzičasom sústreďujú mnohé spoločné snahy ochranárov i dotknutých obcí, krajov či štátov. Ich cieľom je zachovať pôvodný resp. navodiť lepší stav migračných trás.



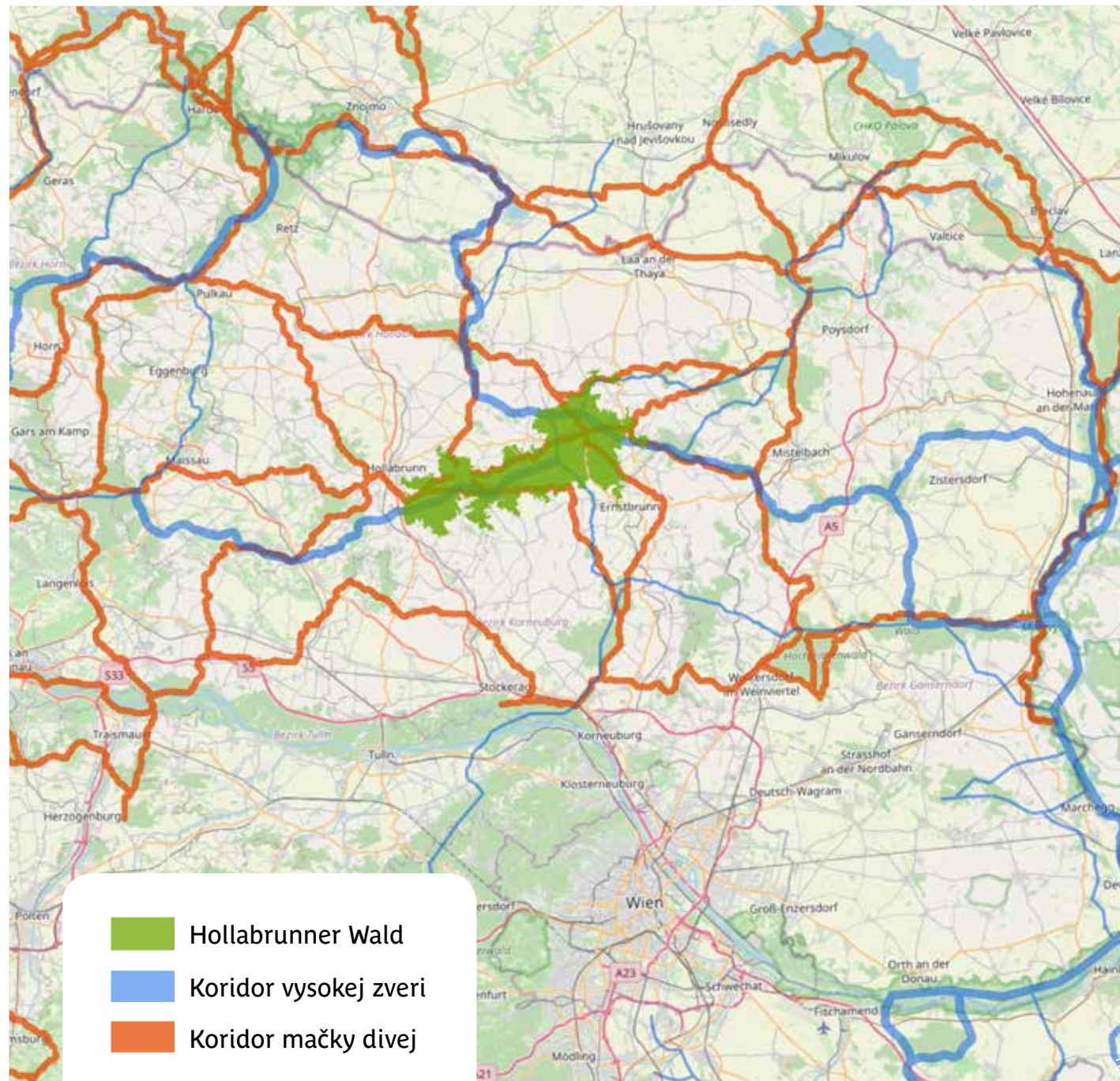
Divá mačka sa potichu a nepozorovane zakráda lesom Hollabrunner Wald. Naša cesta vedie z Česka a smeruje do Rakúska. Nikto presne nevie, kedy sme sa vrátili späť do Rakúska, ani koľko nás tu v súčasnosti žije.

To preto, lebo sme veľmi plaché a ľuďom sa najradšej vyhýbame. Dôkazom o našej prítomnosti pred ľuďmi je iba malé množstvo mačacej srsti zachytené na drsných kolíkoch s neodolateľnou vôňou po valeriáne.



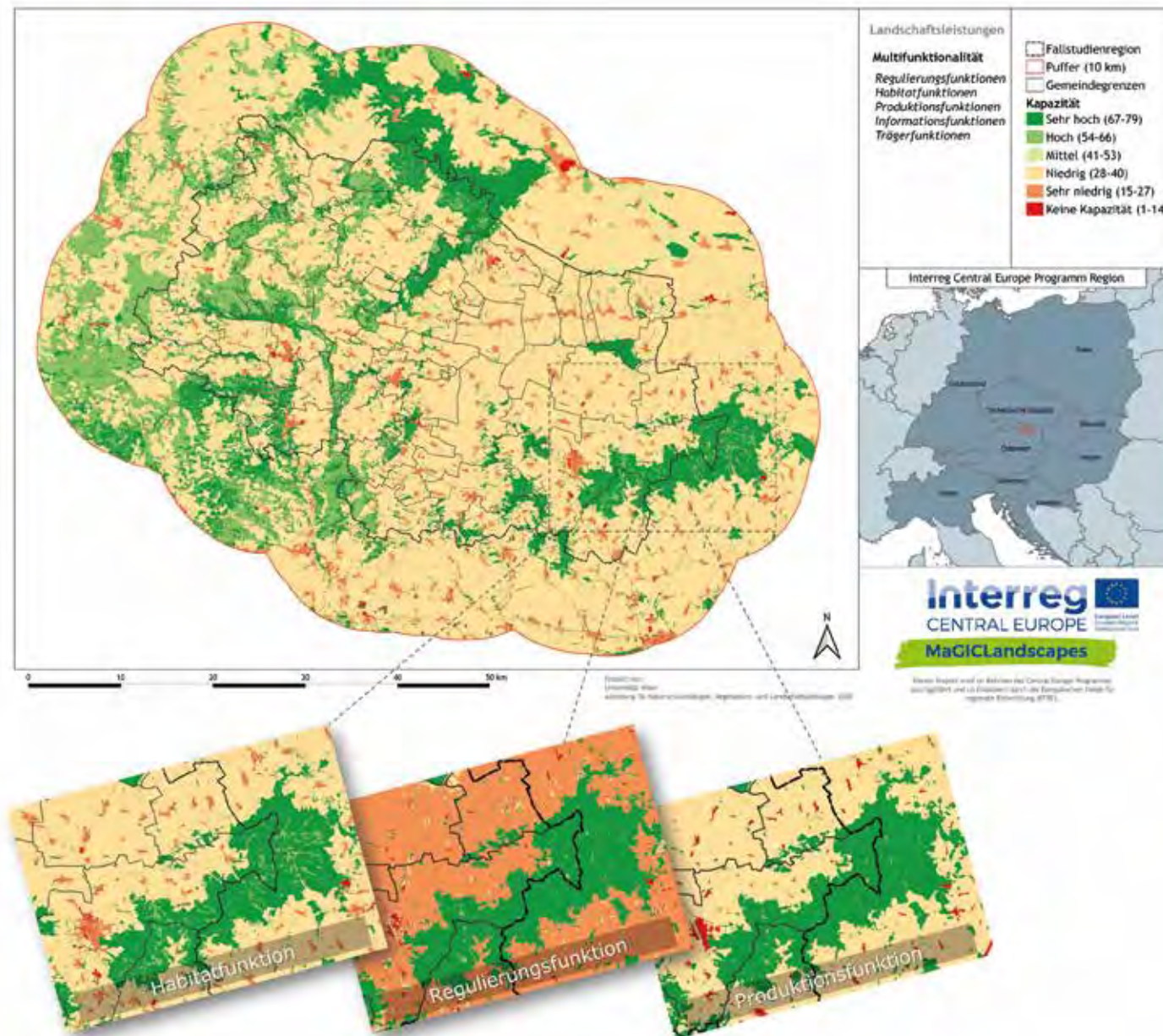
Zážitkový chodník je pilotná investícia projektu VISIO, realizovaná v rámci programu INTERREG V-A, SK-AT a spolufinancovaná z ERDF.





Rozsiahle územie lesa Hollabrunner Wald a naň nadväzujúce biocentrá v smere na severovýchod sú prepojené aj alpsko-karpatským ekokoridorom – hlavnou spojnicou pre divo žijúce zvieratá oboch pohorí. Ekokoridormi v regióne Weinviertel pravidelne prechádzajú divé mačky, rysy, malá a tiež vysoká zver príznačná pre túto lokalitu. Raz sa o prechod tunajšej cesty v ranných hodinách pokúsil dokonca los, no zaplatil za to životom.

Funkčnosti zelenej infraštruktúry



Rozsiahle analýzy konektivity a funkčnosti zelenej infraštruktúry v rámci európskeho projektu MaGICLandscapes v programe Interreg preukázali, že tento veľkoplošný les v centrálnej časti regiónu Weinviertel je ako ekokoridor mimoriadnym významným územím. Ide o vzácny habitát, ktorý napomáha zachovanie biodiverzity, skvalitnenie životných podmienok a zlepšenie zdravia pre človeka, a súčasne eliminuje negatívny účinok klimatických zmien.



Dlho panoval názor, že divá mačka európska na území Rakúska vyhynula. Od roku 2007 však pribúdajú dôkazy o tom, že toto plaché zviera sa vrátilo späť do regiónov od Waldviertel a Weinviertel až po Štajersko. Mačka divá nachádza v strednej Európe mnohé vhodné habitáty. Problémom je však ich konektivita. Mačka divá sa vyhýba voľným priestranstvám. Počas putovania za inou mačacou rodinou sú jej nároky na zelenú infraštruktúru veľmi vysoké.



Výrazný zásah človeka do krajiny vedie v Európe k pribúdajúcej fragmentácii habitátov. Miesta, kde v minulosti žili zvieratá nerušene a bezpečne, sú dnes popretínané cestami, vznikajú nové obytné štvrte a dochádza k nezvratnému zastavaniu územia. Konektivita habitátov je významnou zložkou pre zachovanie biodiverzity. Bez genetickej výmeny je ohrozená rozmanitosť druhov. Častokrát chýbajú ekodukty.



Pre sťahovavé vtáctvo je les Hol-
labrunner Wald dôležitý ako
orientačný bod, ako miesto pre
oddych a nocľah, ako zhromaž-
disko či hniezdisko. Včelár je viac
než iné druhy dravcov odkázaný
na lesy. Christian Friedl v spo-
lupráci s prírodnohistorickým
múzeom Naturhistorisches Mu-
seum v rokoch 2009 až 2011 cez
GPS telemetricky monitoroval 5
mladých jedincov, aby zistil ich
migračnú trasu smerujúcu do af-
rických trópov: viedla cez Villach,
Balkán a Saharu; na spätnej trase
na ceste do svojho domovského
hniezdiska potom vtáky preleteli
ponad Gilbraltár.



Čo je to vlastne ekokoridor? Ide o časť krajiny pozdĺž migračnej trasy, ktorá sa v porovnaní so svojim okolím vyznačuje výhodnejšími podmienkami, napríklad väčším podielom húštin či lesa, prípadne vinohradov, a tiež tým, že ňou podľa možnosti nevedú cesty. Zvieratá sa tu dobre cítia, môžu sa tu bezpečne pohybovať a presúvať sa. Nedotknuté ekokoridory sú vhodnou spojnicou medzi vzájomne oddelenými 8 habitatmi a ich populáciami.